



สำนักงานควบคุมการใช้สารต้องห้ามทางการกีฬา  
 การกีฬาแห่งประเทศไทย  
 Doping Control Agency of Thailand (DCAT)  
 Sports Authority of Thailand

286 ถ.รามคำแหง หัวหมาก บางกะปิ กรุงเทพฯ 10240  
 286 Ramkhamhaeng Rd., Hua Mark, Bangkok,  
 Bangkok 10240 THAILAND

โทร. 02 186 7559 | Tel : 02 186 7559  
 โทรสาร 02 186 7558 | Fax : 02 186 7558



DCAT Doping Control  
Agency of Thailand



DCAT Doping Control  
Agency of Thailand



www.dcat.in.th



# ATHLETE GUIDE



ดาวน์โหลด  
ข้อความเสียงทั้งหมด



ดาวน์โหลดเอกสาร  
Athlete Guide

คู่มือสารต้องห้าม  
สำหรับนักกีฬาและบุคคล  
ซึ่งสนับสนุนการกีฬา



# Introduction



เนื่องด้วยประเทศไทยลงนามเข้าร่วมปฏิญญาโคเปนเฮเกน  
รองรับกฎขององค์กรต่อต้านการใช้สารต้องห้ามโลก  
(World Anti-Doping Agency : WADA)  
เพื่อคุ้มครองสิทธิขั้นพื้นฐานของนักกีฬาในการเข้าร่วม  
การแข่งขันโดยปราศจากสารต้องห้ามอันเป็นการส่งเสริม  
สุขภาพและความเป็นธรรม เพื่อสร้างศักดิ์ศรีแห่งกีฬา  
และเป็นไปตามมาตรฐานสากล

สำนักงานควบคุมการใช้สารต้องห้ามทางการกีฬา  
(Doping Control Agency of Thailand : DCAT)  
เป็นองค์กรที่ถูกจัดตั้งขึ้นโดยอาศัยอำนาจตาม  
พระราชบัญญัติควบคุมการใช้สารต้องห้ามทางการกีฬา  
พ.ศ. 2555 มีอำนาจหน้าที่ดำเนินการด้านการควบคุม  
สารต้องห้าม ในฐานะองค์กรต่อต้านการใช้สารต้องห้าม  
แห่งชาติ (National Anti-Doping Organizations :  
NADO)



# สารบัญ

- 03 : บทบาทและความรับผิดชอบของนักกีฬา
- 05 : การละเมิดกฎการต่อต้านการใช้สารต้องห้าม ADRVs
- 07 : สารและวิธีการต้องห้าม PROHIBITED LIST
- 09 : สารและวิธีการต้องห้ามที่ห้ามตลอดเวลา SO-S5
- 13 : วิธีการต้องห้าม M1-M3
- 15 : สารต้องห้ามที่ห้ามใช้ในช่วงการแข่งขัน S6-S9 และ P1

# Content

19 : การขออนุญาตใช้สารหรือวิธีการต้องห้ามเพื่อการรักษา (TUE)

21 : การตรวจสอบยาที่มีส่วนประกอบของสารต้องห้าม GLOBAL DRO

23 : ข้อมูลถิ่นที่อยู่นักกีฬา Whereabouts

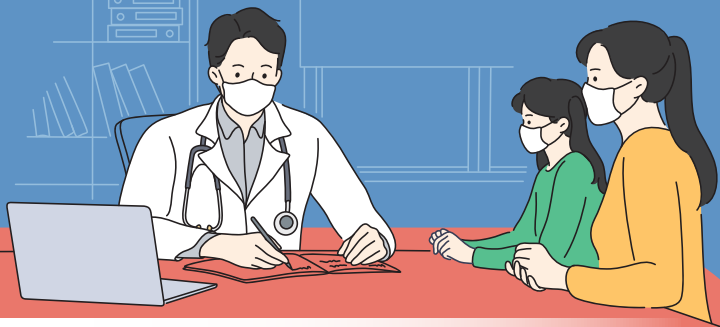
25 : กระบวนการควบคุมสารต้องห้าม Doping Control Process

29 : กระบวนการเก็บตัวอย่างเลือด Blood Collection Process

31 : หลักการและคำนิยามที่เกี่ยวข้องกับการเล่นกีฬาที่ใสสะอาด

33 : การใช้ยาและความเสี่ยงของการใช้อาหารเสริม





## บทบาทและความรับผิดชอบของนักกีฬา

เพื่อให้กระบวนการต่อต้านการใช้สารต้องห้ามทั่วโลกเป็นไปด้วยความมีประสิทธิภาพ นักกีฬาทุกคนจำเป็นต้องปฏิบัติตามหน้าที่และความรับผิดชอบในการต่อต้านสารต้องห้ามโลก โดยประมวลกฎการต่อต้านการใช้สารต้องห้ามโลก (THE CODES) ใต้ระบุถึงบทบาทและความรับผิดชอบที่นักกีฬามีเกี่ยวกับการต่อต้านสารต้องห้ามชัดเจน

### ดังนั้น ท่านในฐานะนักกีฬาต้องปฏิบัติตามบทบาทและความรับผิดชอบ ดังนี้:

- มีความรอบรู้และปฏิบัติตามนโยบายและกฎการต่อต้านการใช้สารต้องห้ามทั้งหมดที่เกี่ยวข้องที่ได้ออกตามความได้ประมวลกฎ
- พร้อมให้เกียรติอย่างได้ตลอดเวลา
- มีความรับผิดชอบต่อสิ่งที่นำเข้าสู่ร่างกายและใช้ในบริบทของการต่อต้านการใช้สารต้องห้าม
- แจ้งบุคลากรทางการแพทย์ถึงหน้าที่ของตนในการไม่ใช้สารต้องห้ามและวิธีการต้องห้าม และรับผิดชอบในการดำเนินการให้แน่ใจว่าการรักษาทางการแพทย์ใด ๆ ที่ตนได้รับ จะไม่ละเมิดกฎการต่อต้านการใช้สารต้องห้ามที่ออกตามความได้ประมวลกฎ
- เปิดเผยคำตัดสินโดยหน่วยงานที่ไม่ใช่ภาคีซึ่งตัดสินว่านักกีฬาได้กระทำการละเมิดกฎการต่อต้านการใช้สารต้องห้ามภายในระยะเวลา 10 ปี ที่ผ่านมา ต่อสำนักงานควบคุมการใช้สารต้องห้ามทางการกีฬา (DCAT) และสหพันธ์กีฬานานาชาติ
- ให้ความร่วมมือกับองค์กรต่อต้านการใช้สารต้องห้ามที่กำลังดำเนินการสอบสวนการละเมิดกฎการต่อต้านการใช้สารต้องห้าม
- เปิดเผยตัวตนของบุคคลซึ่งสนับสนุนนักกีฬา เมื่อได้รับการร้องขอจากองค์กรต่อต้านการใช้สารต้องห้ามใด ๆ ซึ่งนักกีฬาอยู่ภายใต้อำนาจ

## บทบาทและความรับผิดชอบของบุคคลซึ่งสนับสนุนนักกีฬา

นอกจากนักกีฬาแล้ว บุคคลซึ่งสนับสนุนการกีฬา (ASP) มีบทบาทในการร่วมกันต่อต้านการใช้สารต้องห้ามเพื่อให้เป็นการเล่นกีฬาที่ใสสะอาดขึ้น ทั้งนี้ ประมวลกฎการต่อต้านการใช้สารต้องห้ามโลก ใต้ระบุถึงบทบาทและความรับผิดชอบของบุคคลซึ่งสนับสนุนการกีฬาอีกด้วย

### ซึ่งหมายความว่า ท่านในฐานะเป็นบุคคลซึ่งสนับสนุนการกีฬามีบทบาทและความรับผิดชอบ ดังนี้:

- มีความรอบรู้และปฏิบัติตามนโยบายและกฎการต่อต้านการใช้สารต้องห้ามทั้งหมดที่เกี่ยวข้องที่ได้ออกตามความได้ประมวลกฎ และที่บังคับกับตนหรือนักกีฬาซึ่งตนให้การสนับสนุน
- ให้ความร่วมมือในกระบวนการควบคุมการใช้สารต้องห้ามของนักกีฬา
- ใช้อิทธิพลที่ตนมีต่อคำนิยมและพฤติกรรมของนักกีฬาเพื่อส่งเสริมทัศนคติที่ต่อต้านการใช้สารต้องห้าม
- เปิดเผยคำตัดสินโดยหน่วยงานที่ไม่ใช่ภาคีซึ่งตัดสินว่านักกีฬาได้กระทำการละเมิดกฎการต่อต้านการใช้สารต้องห้ามภายในระยะเวลา 10 ปี ที่ผ่านมา ต่อสำนักงานควบคุมการใช้สารต้องห้ามทางการกีฬา (DCAT) และสหพันธ์กีฬานานาชาติ
- ให้ความร่วมมือกับองค์กรต่อต้านการใช้สารต้องห้ามที่กำลังดำเนินการสอบสวนการละเมิดกฎการต่อต้านการใช้สารต้องห้าม
- บุคคลซึ่งสนับสนุนนักกีฬาจะต้องไม่ใช่ หรือครอบครองสารต้องห้าม หรือวิธีการต้องห้ามโดยไม่มีเหตุผลโดยชอบ
- ใช้อิทธิพลในการรับรู้เรื่องการต่อต้านการใช้สารต้องห้ามผ่านทางสำนักงานควบคุมการใช้สารต้องห้ามทางการกีฬา (DCAT) หรือองค์กรอื่น ๆ เป็นต้น
- สนทนาและสร้างสภาพแวดล้อมการเล่นกีฬาของคุณเกี่ยวกับการต่อต้านการใช้สารต้องห้ามและกระตุ้นให้มีส่วนร่วมในกิจกรรมกีฬาหรือกิจกรรมอื่น ๆ ที่มีการส่งเสริมให้มีการเล่นกีฬาอย่างใสสะอาด

### “ นั่นหมายความว่า ”

- การต่อต้านการใช้สารต้องห้าม ต้องให้ความสำคัญจากทุกคนที่เกี่ยวข้องที่อยู่ภายใต้ประมวลกฎต่อต้านการใช้สารต้องห้ามโลก (WADC) พึงระลึกเสมอไว้ว่า บุคคลซึ่งสนับสนุนการกีฬาที่อาจถูกลงโทษได้ ไม่ใช่เฉพาะนักกีฬาเท่านั้น
- มีความรับผิดชอบและดูแลช่วยเหลือ บุคคลรอบข้างเพื่อให้ปฏิบัติตามกฎอย่างถูกต้อง
- ความรู้ไม่รู้อะไร หรือความสับสนในกฎต่อต้านสารต้องห้าม หรือวิธีการตรวจสอบให้แน่ใจว่าข้อมูลที่ได้รับเป็นข้อมูลปัจจุบันเพื่อปกป้องคุณและนักกีฬาในความควบคุมของคุณ

# การละเมิดกฎการต่อต้านการใช้สารต้องห้าม

11 ลักษณะการกระทำการของนักกีฬา  
หรือบุคคลซึ่งสนับสนุนการกีฬาที่ถือว่าเป็นความผิด

ความผิดที่อาจเกิดขึ้นได้สำหรับ  
นักกีฬาหรือบุคคลซึ่งสนับสนุนการกีฬา

Anti-Doping Rule Violations :

# ADRVs

ความผิดที่อาจเกิดขึ้นได้สำหรับ นักกีฬา



## ตรวจพบ

สารต้องห้ามในตัวอย่างปัสสาวะ  
หรือเลือดของนักกีฬา



## การใช้

หรือพยายามใช้สารต้องห้าม  
หรือวิธีการต้องห้าม



## ปฏิเสธ

หรือไม่มาให้ตัวอย่างภายในระยะ  
เวลาที่กำหนด โดยไม่มีเหตุอันสมควร



## ละเมิด

การแจ้งข้อมูลถิ่นที่อยู่ (Whereabouts)  
ซึ่งเป็นข้อกำหนดสำหรับนักกีฬา  
ที่ถูกขึ้นทะเบียนเพื่อรับการตรวจสอบ  
(Registered Testing Pool: RTP)



ข้อความเสียง  
สำหรับผู้พิการทางสายตา



## แทรกแซง

หรือการพยายามแทรกแซงกระบวนการ  
ควบคุมการใช้สารต้องห้าม



## ครอบครอง

สารต้องห้าม  
หรือวิธีการต้องห้าม



## การคำ

สารต้องห้ามหรืออุปกรณ์ที่ใช้  
ร่วมกับวิธีการต้องห้ามใดๆ



## การให้

หรือพยายามให้สารต้องห้าม  
หรือวิธีการต้องห้ามแก่นักกีฬา



## สนับสนุน

ส่งเสริมให้นักกีฬา  
ใช้สารต้องห้ามหรือวิธีการต้องห้าม



## เกี่ยวข้อง

กับบุคคลที่กระทำความผิด  
กฎต่อต้านการใช้สารต้องห้าม



## การกระทำใดๆของนักกีฬา

หรือผู้ที่เกี่ยวข้องกับการกีฬาที่เป็นการขัดขวาง  
หรือต่อต้านการรายงานข้อมูลการละเมิด  
กฎการต่อต้านสารต้องห้ามทางการกีฬา  
ต่อหน่วยงานที่เกี่ยวข้อง

# PROHIBITED



# รู้ได้อย่างไร? ว่าช่วงเวลาไหนห้ามอะไร

รายการต้องห้าม (Prohibited List) ประกอบด้วย กลุ่มสารต้องห้าม (Prohibited Substances) และกลุ่มวิธีการต้องห้าม (Prohibited Methods) โดยที่กลุ่มสารต้องห้าม (Prohibited Substances) ได้แก่ กลุ่ม S1- S9, P1 และกลุ่มวิธีการต้องห้าม (Prohibited Methods) ได้แก่ กลุ่ม M1-M3 ซึ่งต้องห้ามใช้ในช่วงเวลาที่แตกต่างกัน

สารและวิธีการต้องห้ามที่ห้ามใช้ตลอดเวลา  
(ทั้งในและนอกการแข่งขัน)

S0

S0 สารที่ยังไม่ผ่านการรองรับ  
NON-APPROVED SUBSTANCES

S1

S1 สารอนาบอลิก  
ANABOLIC AGENTS

S2

S2 เปปไทด์ฮอร์โมน  
PEPTIDE HORMONES, GROWTH FACTORS,  
RELATED SUBSTANCES AND MIMETICS

S3

S3 สารเบต้า-ทู อโกนิสต์  
BETA-2 AGONISTS

S4

S4 สารยับยั้งและลดการทำงานของฮอร์โมนเพศหญิง  
HORMONE AND METABOLIC MODULATORS

S5

S5 สารขับปัสสาวะและสารปกปิด  
DIURETICS AND MASKING AGENTS

M1

M1 การปรับแต่งเลือดและองค์ประกอบของเลือด  
MANIPULATION OF BLOOD AND BLOOD  
COMPONENTS

M2

M2 การปรับแต่งเคมีและทางกายภาพ  
CHEMICAL AND PHYSICAL MANIPULATION

M3

M3 การเพิ่มสมรรถภาพทางร่างกายโดยการดัดแปลง  
พันธุกรรมและทางเซลล์  
GENE AND CELL DOPING

P1

P1 สารเบต้า-บล็อกเกอร์  
BETA-BLOCKERS

สารต้องห้าม  
ที่ห้าม  
ใช้  
ใน  
ช่วง  
เวลา  
การแข่งขัน

สารต้องห้ามที่ใช้เฉพาะ  
ช่วงการแข่งขัน

S6

S6 สารกระตุ้น  
STIMULANTS

S7

S7 สารเสพติด  
NARCOTICS

S8

S8 สารประเภทกัญชา  
CANNABINOIDS

S9

S9 สารกลูโคคอร์ติคอยด์  
GLUCOCORTICOIDS

ช่วงเวลานอกการแข่งขัน

ช่วงเวลาในการแข่งขัน

S0 S1 S2 S3 S4 S5

M1 M2 M3

P1

สารและวิธีการต้องห้ามที่ห้ามใช้ตลอดเวลา  
(ทั้งในและนอกการแข่งขัน)



S6 S7 S8 S9

สารต้องห้ามที่ห้ามใช้ในช่วงการแข่งขัน



# Substances & Methods Prohibited at all times

สารและวิธีการต้องห้ามที่ห้ามตลอดเวลา (ทั้งใน และนอกช่วงการแข่งขัน)



## S0

### Non-Approved Substances

#### สารที่ยังไม่ผ่านการรับรอง

สารหรือยาอื่นใดที่ไม่ได้ระบุไว้ในรายชื่อสารต้องห้าม ซึ่งในปัจจุบันยังไม่ได้รับอนุญาตให้ใช้รักษากับมนุษย์ ตัวอย่างเช่น ยาที่อยู่ในระยะก่อนทดสอบมนุษย์หรืออยู่ในระยะกำลังทดลองกับมนุษย์ หรือยาที่ไม่อนุญาตให้ใช้กับมนุษย์แล้ว สารสังเคราะห์ที่มีความคล้ายคลึงกับสารต้องห้าม (Designer Drugs) ยาหรือสารที่อนุญาตให้ใช้เฉพาะสัตว์เท่านั้น

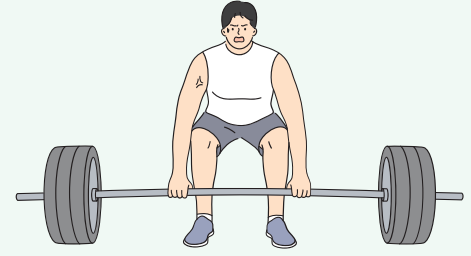


ข้อความเสียง สำหรับผู้พิการทางสายตา

## S1

### Anabolic Agents

#### สารอนาบอลิก



ข้อความเสียง สำหรับผู้พิการทางสายตา

สารอนาบอลิก (ANABOLIC AGENTS) เป็นสารที่เกิดขึ้นเองตามธรรมชาติ หรือมนุษย์ผลิตขึ้น โดยมีคุณสมบัติคล้ายคลึงกับฮอร์โมนเพศชาย เช่น NANDRORONE, METANDIENONE เป็นต้น มีผลต่อการเพิ่มขนาดของกล้ามเนื้อโดยทำให้มีการสะสมโปรตีน น้ำ และเกลือไอโซลของกล้ามเนื้อ ทำให้กล้ามเนื้อมีขนาดโตขึ้น มีน้ำหนักมากขึ้น แต่จากการทดลองพบว่าแท้จริงแล้วกล้ามเนื้อที่โตจากการกระตุ้นจากยาจะมีน้ำและเกลือเข้าไปชั่ง

ซึ่งจะทำให้กล้ามเนื้ออ่อนแอเนื่องจากบวมน้ำและเกลือ นอกจากนี้ยังมีผลทำให้เอ็นของกล้ามเนื้อเกิดการอักเสบ และฉีกขาดได้ง่ายในขณะฝึกซ้อม และแข่งขัน สารกลุ่มนี้มักใช้กับกีฬาที่ต้องการพลังกล้ามเนื้อมาก ในปริมาณที่สูง และใช้ติดต่อกันเป็นระยะเวลานาน เช่น ยกน้ำหนัก มวยปล้ำ เพาะกาย กรีฑา เป็นต้น

#### ผลข้างเคียง

- การเปลี่ยนแปลงทางอารมณ์ผิดปกติ เช่น โกรธง่าย อุนเฉียว
- ความดันโลหิตสูง และอาจทำให้เกิดโรคหัวใจ
- ไขมันในเลือดสูง
- ตับแข็ง มะเร็งตับ
- ผมร่วง การสร้างอสุจิลดลง อัมพาต หรือเป็นหมันในเพศชาย
- การทำงานของรังไข่ลดลง มีลักษณะคล้ายเพศชาย เสียงแตกห้าว มีขนหน้าอก หนวด เครา ในเพศหญิง



Testosterone เป็นฮอร์โมนเพศชายตัวหนึ่ง ที่ควบคุมลักษณะของเพศชายซึ่งหมายถึง ความแข็งแรง ถ้านักกีฬาเอาเข้าสู่ร่างกายเข้าไป จะตรวจจากอัตราส่วนระหว่าง Testosterone/Epitestosterone

# S2



ข้อความเสียง สำหรับผู้พิการทางสายตา

## Peptide Hormones, Growth Factors, Related Substances and Mimetics

เปปไทด์ฮอร์โมน ปัจจัยที่มีผลต่อฮอร์โมน เพื่อการเจริญเติบโต สารที่เกี่ยวกับการเจริญเติบโต สารที่มีคุณสมบัติคล้ายคลึงกัน และสารอื่น ๆ ที่มีโครงสร้างทางเคมี หรือผลทางชีววิทยา ที่คล้ายคลึงกัน

### ตัวอย่างเช่น

**ERYTHROPOIETINS (EPO) (อีริโทร โปอีทิน)** ช่วยสร้างร่างกายใช้ออกซิเจนได้ดี แต่การใช้ EPO สามารถนำไปสู่ความตายได้ เนื่องจากการใช้ EPO อาจทำให้เลือดเข้มข้นและหนืดขึ้น การพยายามที่จะสูบน้ำเลือดที่ข้น และหนืดว ในเส้นเลือด อาจทำให้เกิด

### ผลข้างเคียง

- ความดันโลหิตสูง
- หัวใจทำงานหนักเกินไป จนทำให้เกิดโรค
- หัวใจวายหรือหัวใจหยุดเต้น
- ทำให้ร่างกายอ่อนแอ

**GROWTH HORMONE (ฮอร์โมนเพื่อการเจริญเติบโต)** ทำให้กล้ามเนื้อและกระดูกแข็งแรง และสามารถคืนสภาพความฟิตได้เร็วขึ้น

### ผลข้างเคียง

- สภาพการเจริญเติบโตไม่สมบูรณ์ เช่น หน้าผาก คิ้ว กะโหลก และกราม ซึ่งไม่สามารถเปลี่ยนกลับได้
- หัวใจโต ซึ่งเป็นผลทำให้ความดันโลหิตสูง และนำไปสู่สภาวะหัวใจล้มเหลว
- ตับ ต่อมไทรอยด์ และการมองเห็นถูกทำลาย
- ข้ออักเสบ

และสารอื่น ๆ ที่เกี่ยวข้องกับปัจจัยที่มีผลต่อการเจริญเติบโต หรือตัวยับยั้งปัจจัยเจริญเติบโตซึ่งมีผลต่อการสร้างกล้ามเนื้อเส้นเอ็นบริเวณกล้ามเนื้อเอ็น ข้อต่อ หลอดเลือด การใช้พลังงานการฟื้นฟูสมรรถภาพรูปแบบสลายกล้ามเนื้อ

# S3



ข้อความเสียง สำหรับผู้พิการทางสายตา

## Beta-2 Agonists

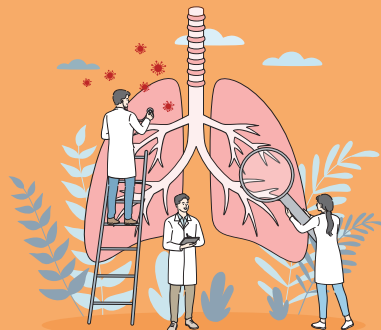
### สารเบต้า-ทู อิกอนิสต์

สารกลุ่มนี้ออกฤทธิ์ต่อการขยายตัวของกล้ามเนื้อเรียบบริเวณหลอดลม ทำให้ปริมาณออกซิเจนจากการหายใจผ่านหลอดลม และเข้าสู่ปอดเพิ่มมากขึ้น จึงอนุญาตให้ใช้เฉพาะชนิดฉีดพ่นเข้าลำคอเท่านั้น ทั้งนี้จะต้องอยู่ในปริมาณที่ไม่เกินกว่าที่กำหนด

### ผลข้างเคียง

- กว้างหัวใจเต้นผิดจังหวะ
- สภาวะปอดบวม
- มือสั่น
- นอนไม่หลับ
- คลื่นไส้
- ปวดศีรษะ
- กว้างหัวใจขาดเลือด

ทั้งนี้ผลข้างเคียงในระดับที่รุนแรง เมื่อใช้ร่วมกับ P1 (BETA-BLOCKERS)



# S4



ข้อความเสียง สำหรับผู้พิการทางสายตา

## Hormone and Metabolic Modulators

### สารยับยั้งและลดการทำงานของ

### ของฮอร์โมนเพศหญิง

ฮอร์โมนเพศชาย ประกอบด้วย ฮอร์โมนหลายชนิด แต่เกือบทั้งหมดเป็นฮอร์โมนชนิดที่เรียกว่า เทสโทสเตอโรน (TESTOSTERONE) ส่งผลต่อการเจริญเติบโตของเนื้อเยื่ออวัยวะที่มีความสัมพันธ์ และให้ลักษณะเพศชาย เช่น ขนาดของอวัยวะ ขนาดรูปร่างของอวัยวะเพศชาย ผม ขน อสุจิ น้ำอสุจิ ต่อมลูกหมาก กลองเสียง/เสียง หนวด ครา ลักษณะกล้ามเนื้อ และกระดูก เป็นต้น



ฮอร์โมนเพศหญิง (FEMALE SEX HORMONE) คือ ฮอร์โมนเอสโตรเจน (ESTROGEN) มีหน้าที่ให้การเจริญเติบโตที่แสดงความเป็นผู้หญิง คือ มีเต้านม อวัยวะเพศทั้งภายนอก และภายใน การมีประจำเดือน ลักษณะกระดูกและกล้ามเนื้อมีสะโพก เป็นต้น

### ผลข้างเคียง

- เกิดความผิดปกติของฮอร์โมนเพศ มีลักษณะภายนอกที่ผิดปกติ เช่น มีหน้าอก (เต้านม) มีไขมันสะสม มีลักษณะความเป็นหญิง มีบุตรยาก (เป็นหมัน) ในเพศชาย
- ส่วนผู้หญิงจะมีลักษณะความเป็นชาย เช่น มีหนวดครา ขนหน้าอก เสียงแตกห้าวในเพศหญิง

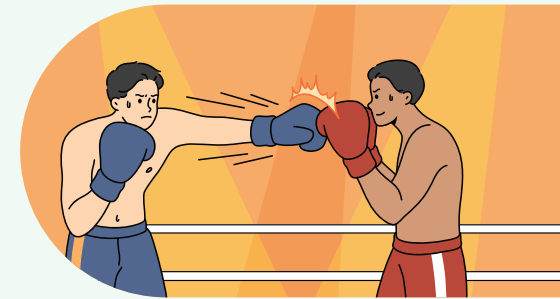
# S5



ข้อความเสียง สำหรับผู้พิการทางสายตา

## Diuretics and Masking Agents

### สารขับปัสสาวะและสารปกปิด



สารขับปัสสาวะ (Diuretics) เป็นสารที่ใช้ในการลดปริมาณของน้ำในร่างกาย ซึ่งใช้ลดน้ำหนักตัว มักใช้ในกีฬาที่มีการแบ่งน้ำหนักตัวในการแข่งขัน เช่น ยกน้ำหนัก เทควันโด ยูโด มวยสากล มวยไทยสมัครเล่น เพลาะกาย เป็นต้น

### ผลข้างเคียง

- ทำให้ร่างกายขับเกลือแร่ออกมากขึ้น เช่น เกลือโซเดียมโปแตสเซียม
- ทำให้กล้ามเนื้ออ่อนแรง เกิดตะคริวในกล้ามเนื้อได้ง่าย
- ร่างกายขาดน้ำ ทำให้เกิดภาวะเพลียแดด (Heat exhaustion)
- เป็นลมแดด (Heat stroke) คือ หมดสติเนื่องจากร่างกายระบายความร้อน ออกไม่ทันเพราะค้างเหงื่อได้
- ความดันโลหิตต่ำ
- การรับรู้ความรู้สึกผิดปกติ
- อาจมีการแพ้ยาในบางคน ซึ่งทำให้มีผื่น หรือผิวหนังอักเสบได้

# วิธีการต้องห้าม PROHIBITED METHODS



## M1

### Manipulation of Blood and Blood Components

#### การปรับแต่งเลือดและองค์ประกอบของเลือด

- 1 การนำเข้าสู่ร่างกาย หรือการนำกลับเข้าสู่ร่างกายของเลือด หรือสารประกอบของเลือด หรือสิ่งที่ได้มาจากเม็ดเลือดแดง (ไม่ว่าจะเป็นแบบ AUTOLOGOUS, ALLOGENIC (HOMOLOGOUS) OR HETEROLOGOUS BLOOD, RED BLOOD CELL PRODUCTS OF ANY ORIGIN INTO THE CIRCULATORY SYSTEM)
- 2 การจงใจใช้สารที่เพิ่มการนำเข้าสู่กระแสเลือด การลำเลียง หรือการใช้ออกซิเจน PERFLUORO-CHEMICALS (เพอฟลูออโรเคมีคัล); EFAPROXIRAL (RSR13) (อีฟาพรอกซีรัล (อาร์เอสอาร์13) และผลิตภัณฑ์ฮีโมโกลบินดัดแปลง เช่น สารทดแทนเลือดที่ได้จากฮีโมโกลบิน (HAEMOGLOBIN-BASED BLOOD SUBSTITUTES), ผลิตภัณฑ์ฮีโมโกลบินที่ได้จากกระบวนการ ไมโครเอนแคปซูลเลต (MICROENCAPSULATED HAEMOGLOBIN PRODUCTS) แต่ไม่รวมถึง การรับออกซิเจนเพิ่มเติมโดยการสูดดม (SUPPLEMENTAL OXYGEN BY INHALATION)
- 3 การดำเนินการรูปแบบใด ๆ ผ่านหลอดเลือดเพื่อ เปลี่ยนแปลงเลือด (MANIPULATION OF THE BLOOD) ส่วนประกอบของเลือด (BLOOD COMPONENTS) โดยวิธีทางเคมีหรือทางกายภาพ

## M2

### Chemical and Physical Manipulation



#### การปรับแต่งเคมีและทางกายภาพ

- 1 การยุ่งเกี่ยว (TAMPERING) พยายามยุ่งเกี่ยวกับการเปลี่ยนแปลงความสมบูรณ์และความถูกต้องของตัวอย่าง ในระหว่างกระบวนการควบคุมสารต้องห้าม การสับเปลี่ยน และ/หรือ การปลอมปน ตัวอย่าง เช่น การเติม PROTEASES (โปรตีเอส) ในตัวอย่าง
- 2 การนำสารเข้าสู่ร่างกายทางหลอดเลือด (INTRAVENOUS INFUSIONS AND/OR INJECTIONS) มากกว่า 100 มิลลิลิตร ภายใน 12 ชั่วโมง ถือว่าเป็นวิธีการต้องห้าม ยกเว้นเพื่อ การรักษาทางการแพทย์โดยวิธีการที่ถูกต้อง หรือในขั้นตอนการผ่าตัด หรือกระบวนการวินิจฉัยทางคลินิก

## M3

### Gene and Cell Doping



#### การเพิ่มสมรรถภาพทางร่างกายโดยการดัดแปลงพันธุกรรม และทางเซลล์

#### วิธีการที่เป็นการเพิ่มสมรรถภาพทางร่างกายโดยการดัดแปลงพันธุกรรม และทางเซลล์เป็นรายการต้องห้าม

- 1 การใช้กรดนิวคลีอิก (NUCLEIC ACIDS) หรือ คล้ายกับกรดนิวคลีอิก (NUCLEIC ACID ANALOGUES) ที่อาจปรับเปลี่ยนการเรียงลำดับของพันธุกรรม และ/หรือ การเปลี่ยนแปลงการแสดงออกของพันธุกรรมโดยกลไกใด ๆ แต่ไม่จำกัดเฉพาะวิธีการต่อไปนี้ การแก้ไขพันธุกรรม เติม การระบับ พันธุกรรม และเทคโนโลยี การถ่ายโอนพันธุกรรม
- 2 การใช้วิธีการทั่วไป หรือวิธีทางพันธุกรรมเพื่อปรับแต่งเซลล์

# Substances & Methods Prohibited in-Competition

สารต้องห้ามที่ห้ามในช่วงการแข่งขัน



## S6

### Stimulants

#### สารกระตุ้น



สารกระตุ้นออกฤทธิ์กระตุ้นหัวใจ มีผลทำให้อัตราการทำงาน ของระบบต่าง ๆ ภายในร่างกายเพิ่มขึ้น เพิ่มอัตราการไหลเวียนเลือดที่ทำให้ออกซิเจนไปยังกล้ามเนื้อมากขึ้น

นอกจากนี้ สารกระตุ้นยังออกฤทธิ์ต่อสมองที่ทำให้ตื่นตัว ไม่รู้สึกเหนื่อย ซึ่งก่อให้เกิดผลข้างเคียงในระดับเล็กน้อยจนถึงระดับรุนแรง



#### ผลข้างเคียง

- ภาวะหัวใจเต้นผิดจังหวะ
- ความดันโลหิตสูง
- ปวดกล้ามเนื้อ
- เกิดสภาวะช็อค
- ระบบการไหลเวียนโลหิตล้มเหลว
- เนื้ออาหาร การตอบสนองผิดปกติ
- ประสาทหลอน

#### ตัวอย่างเช่น

- AMFETAMINE (แอมเฟตามีน) หรือยาบ้า
- METAMFETAMINE (เมทแอมเฟตามีน) หรือ ยาไอซ์
- SIBUTRAMINE (ไซบูทรามิน)
- PSEUDOEPHEDRINE (ซูโดอีเฟดริน)

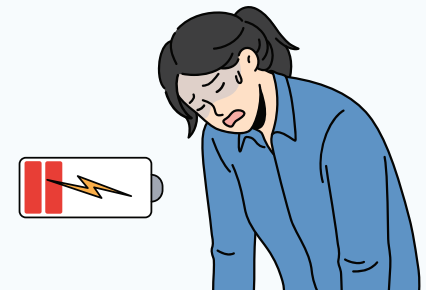
## S7

### Narcotics

#### สารเสพติด



สารเสพติด หมายถึง สิ่งที่เสพเข้าไปแล้วจะเกิดความต้องการทั้งร่างกายและจิตใจโดยไม่สามารถหยุดเสพได้ และต้องการในปริมาณมากขึ้นเรื่อย ๆ จนทำให้เกิดโทษต่อร่างกายและจิตใจ ออกฤทธิ์ที่สมองและไขสันหลัง บรรเทาอาการบาดเจ็บ



#### ผลข้างเคียง

- อ่อนเพลีย
- คลื่นไส้ อาเจียน
- มึนเมา
- ระบบการหายใจถูกทำลาย ทำให้หายใจไม่สะดวกและอาจเสียชีวิต เนื่องจากหัวใจล้มเหลวได้

# S8

## Cannabinoids

### สารประเภทกัญชา



ข้อความเสียง สำหรับผู้พิการทางสายตา



กัญชาเป็นพืชชนิดหนึ่งที่มีแหล่งกำเนิดแถบทวีปเอเชียกลางและเอเชียใต้ ปัจจุบันมีพืชกัญชาธรรมชาติคือ CANNABIS HASHISH และ MARIJUANA และสารสังเคราะห์ชื่อ Δ9-TETRAHYDROCANNABINOL หรือ THC ซึ่งมีโครงสร้างที่หลากหลาย การเสพกัญชาส่งผลให้ลดอาการหดเกร็ง และรักษาการกระตุ้นของกล้ามเนื้อ ลดอาการปวด ถ้าใช้ในปริมาณมากจะทำให้เกิดการขาดสติ ยับยั้งซึ่งใจในการเล่นกีฬา ซึ่งอาจเป็นอันตรายได้ นอกจากนี้กัญชายังส่งผลเสียต่อร่างกายและจิตใจ

#### ผลข้างเคียง

- สมาริสัน
- ความจำเสื่อม
- ภาวะลมโป่งพอง
- มะเร็งปอด
- ความอดจลลดลง
- ร่างกายทรุดโทรม
- เกิดอาการประสาทหลอน
- หลอดลมอักเสบเรื้อรัง
- เสื่อมสมรรถภาพทางเพศ

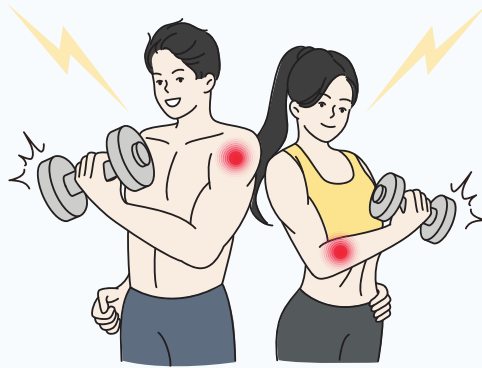
# S9

## Glucocorticoids

### สารกลูโคคอร์ติคอยด์



ข้อความเสียง สำหรับผู้พิการทางสายตา



สารกลุ่มนี้ออกฤทธิ์ลดการอักเสบของเอ็นกล้ามเนื้อและเอ็นกระดูก ใช้ปิดบังความเจ็บปวด เป็นสารที่ถูกสังเคราะห์ขึ้น เพิ่มระดับน้ำตาลในเลือดทำให้ร่างกายได้รับพลังงานเพิ่มขึ้น และส่งผลให้มีการยับยั้งการทำงานของระบบภูมิคุ้มกัน

#### ผลข้างเคียง

- การติดเชื้อ / อักเสบเรื้อรัง
- สภาวะคั่งน้ำในร่างกาย
- กระดูกเปราะ / พรุณ
- ตับอักเสบ
- เกิดแผลในกระเพาะอาหาร

## SUBSTANCES PROHIBITED IN PARTICULAR SPORTS

# P1

## Beta-Blocker

### เบต้า-บล็อกเกอร์

สารเบต้า-บล็อกเกอร์ จัดเป็นสารต้องห้ามในช่วงการแข่งขันเท่านั้น โดยเฉพาะชนิดกีฬาต่อไปนี้ และจะจัดเป็นสารต้องห้ามนอกช่วงการแข่งขัน เมื่อมีการกำหนดไว้

- ยิงธนู\*
- แข่งรถยกต์
- บิลเลียดและสนุกเกอร์ (ทุกประเภท)
- ลูกดอก (ปาเป้า)
- กอล์ฟ
- ยิงปืน\*
- สกิ/สโนว์บอร์ด

เฉพาะในประเภทกระโดด, ฟรีสไตล์, AERIALS/HALFPIPE AND SNOWBOARD HALFPIPE /BIG AIR

• กีฬาใต้น้ำ (การดำน้ำแบบกลืนหายใจ)\*  
CONSTANT-WEIGHT APNOEA ทั้งประเภทใช้และไม่ใช้ฟิน, DYNAMIC APNOEA ทั้งประเภทใช้และไม่ใช้ฟิน, FREE IMMERSION APNOEA, JUMP BLUE APNOEA, SPEARFISHING (ยิงเป้า เคลื่อนที่ ใต้น้ำ), STATIC APNOEA, TARGET SHOOTING (ยิงเป้านิ่งใต้น้ำ) และประเภท VARIABLE WEIGHT APNOEA (มีน้ำหนักช่วยถ่วง)

- มินิกอล์ฟ



### สารต้องห้ามที่กำหนดในบางชนิดกีฬา

สารเบต้า-บล็อกเกอร์ หมายรวมถึงสารต่อไปนี้ แต่ไม่ได้จำกัดเฉพาะ

\*ยิงธนู ยิงปืน กีฬาใต้น้ำ ห้ามใช้ออกช่วงการแข่งขันด้วย



ข้อความเสียง สำหรับผู้พิการทางสายตา

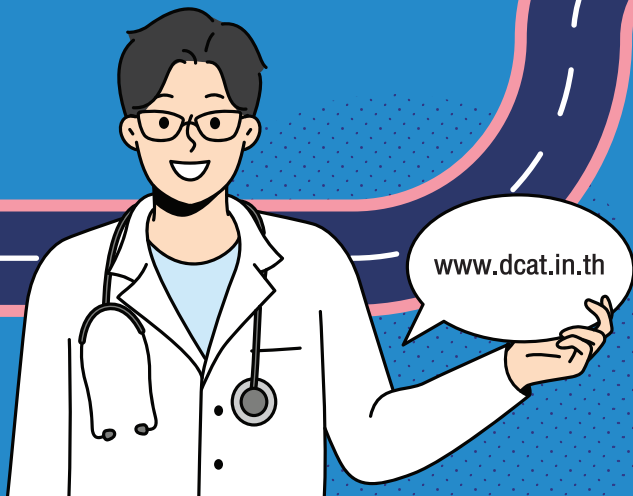
# TUE

## THERAPEUTIC USE EXEMPTIONS

การขออนุญาตใช้สาร  
หรือวิธีการต้องห้าม  
เพื่อการรักษา

### ขั้นตอนที่ 1

ขอแบบฟอร์ม TUE จากสำนักงาน  
ควบคุมการใช้สารต้องห้ามทางการกีฬา



www.dcat.in.th



Download แบบฟอร์ม  
จาก [www.dcat.in.th](http://www.dcat.in.th)



### ขั้นตอนที่ 2

แพทย์ที่ทำการรักษากรอกแบบฟอร์ม TUE  
หลังจากนั้นคุณต้องส่งแบบฟอร์ม TUE  
พร้อมใบรับรองแพทย์ มาที่สำนักงาน  
ควบคุมการใช้สารต้องห้ามทางการกีฬา  
ก่อนการแข่งขันอย่างน้อย 30 วัน

### ขั้นตอนที่ 3

คณะกรรมการการแพทย์จะประชุม  
เพื่อพิจารณาคำขอ TUE ของ  
นักกีฬา ซึ่งนักกีฬาจะได้รับ  
อนุญาตให้ใช้สารต้องห้าม  
เพื่อการรักษา

“หากว่า”...

- 1 สุขภาพของนักกีฬาจะได้รับ  
ผลกระทบ หากไม่ได้รับการรักษา  
ด้วยสารหรือวิธีการต้องห้ามนั้น
- 2 สารต้องห้ามหรือวิธีการต้องห้ามนั้น  
มิได้มีผลส่งเสริมสมรรถภาพร่างกาย  
ของนักกีฬามากไปกว่าการทำให้ร่างกาย  
ของนักกีฬากลับสู่สภาวะปกติ
- 3 ไม่มีทางเลือกในการรักษาอื่นใดมาทดแทนได้

### ขั้นตอนที่ 4

สำนักงานควบคุมการใช้สารต้องห้ามทางการกีฬา  
แจ้งผลการพิจารณาแก่นักกีฬา ซึ่งหากคำขอ TUE  
ของนักกีฬาได้รับการปฏิเสธ นักกีฬาจะได้รับ  
การแจ้งถึงเหตุผลคำตัดสินนั้น



ข้อความเสียง  
สำหรับผู้พิการทางสายตา



ก่อนใช้ยาทุกครั้ง ควรตรวจสอบว่า  
ยาหรือวิธีการนั้น **ต้องห้ามหรือไม่**  
โดยตรวจสอบผ่าน **Global DRO**

ระบบ Global Drug Reference Online (Global DRO) เป็นระบบที่แสดงข้อมูลเกี่ยวกับสถานะของการ "ต้องห้าม" สำหรับสารนั้น ๆ ภายใต้อาณัติของแต่ละประเทศกีฬา โดยมีการตรวจสอบเทียบกับรายการสารต้องห้ามที่เป็นปัจจุบันที่ WADA ประกาศ

ระบบ Global DRO จัดทำขึ้นโดยความร่วมมือระหว่างองค์กรต่อต้านการใช้สารต้องห้ามประเทศอังกฤษ (UKAD) สถาบันจริยธรรมทางกีฬาแห่งประเทศแคนาดา (CCES) องค์กรต่อต้านการใช้สารต้องห้ามประเทศสวิตเซอร์แลนด์ (ADCH) และองค์กรต่อต้านการใช้สารต้องห้ามประเทศสหรัฐอเมริกา (USADA) องค์กรต่อต้านการใช้สารต้องห้ามประเทศญี่ปุ่น (JADA) และองค์กรต่อต้านการใช้สารต้องห้ามประเทศออสเตรเลีย (ASADA) เป็นเจ้าของใบอนุญาตอย่างเป็นทางการของระบบ Global DRO



ข้อความเสียง สำหรับผู้พิการทางสายตา



เข้าสู่ Global DRO



วิดีโอสาธิตการใช้งาน

# HOW TO USE

วิธีการใช้มีดังนี้

## GLOBAL DRO.COM

- เลือก **ภาษา** (แนะนำให้เลือกประเทศ **อังกฤษ** หรือ **สหรัฐอเมริกา**) เพื่อเข้าสู่ฐานข้อมูลเป็นภาษาอังกฤษ
- เลือก '**ประเภทของผู้ใช้งาน**' (เช่น นักกีฬา ผู้ปกครอง ผู้ฝึกสอน) เลือก '**ประเภทกีฬา**' (เช่น **ว่ายน้ำ สกีย**)
- ใส่ตัวอักษรอย่างน้อย 4 ตัว ของชื่อผลิตภัณฑ์หรือส่วนประกอบของผลิตภัณฑ์ เลือก '**ค้นหา**'
- อ่าน '**ข้อกำหนดและเงื่อนไข**' โดยละเอียด เลือกปุ่ม '**ยอมรับเงื่อนไข**' เพื่อดำเนินการต่อ หากท่านเลือกปุ่ม '**ไม่ยอมรับเงื่อนไข**' ท่านจะไม่สามารถเข้าถึงหน้าจอรค้นหา
- เลือก '**ดูสถานะ**' บนชื่อผลิตภัณฑ์หรือส่วนประกอบของผลิตภัณฑ์ที่แสดงในหน้าจอ ตรวจสอบว่าชื่อที่ปรากฏบนระบบฐานข้อมูล **Global DRO** ตรงกับชื่อบนฉลากผลิตภัณฑ์ ซึ่งตัวเลขทุกตัวจะต้องตรงกันทั้งหมด
- สั่งพิมพ์** บันทึก หรือ **อีเมล** หน้าจอที่แสดงรายการทั้งหมด เพื่อเก็บเป็นข้อมูลอ้างอิงของคุณ (หรืออย่างน้อยที่สุด ให้เก็บเลขที่อ้างอิงไว้)

ช่องที่ถูกระบุเครื่องหมาย \* คือ จำเป็นต้องกรอกข้อมูล การค้นหาข้อมูลในฐานข้อมูล Global DRO นี้ เป็นกระบวนการที่มีค่าธรรมเนียมหรือตัวตนของผู้ใช้งาน

# ข้อมูลถิ่นที่อยู่นักกีฬา

# Whereabouts



กลุ่มนักกีฬาที่ถูกขึ้นทะเบียนเพื่อรับการตรวจสอบ  
(Registered Testing Pool : RTP)  
ต้องแจ้งข้อมูลที่ต้อง ประกอบด้วย

- ✔ ที่อยู่
- ✔ สถานที่ฝึกซ้อม
- ✔ ตารางการแข่งขัน
- ✔ กิจกรรมประจำวัน เช่น การทำงาน การเรียน
- ✔ ช่วงเวลา 60 นาที/วัน ที่สะดวกให้เข้าเก็บตัวอย่าง



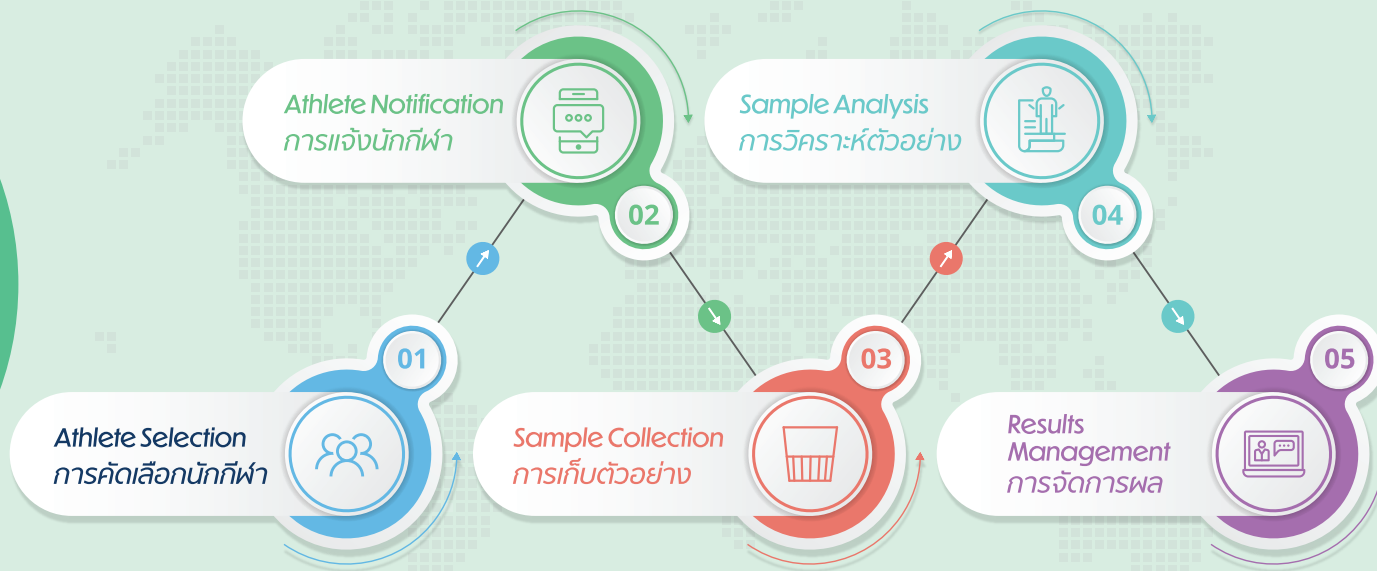
“ **หมายเหตุ :**

นักกีฬาต้องระบุเวลาและสถานที่ 60 นาที  
ของทุกวันที่น่าจะอยู่ ณ ที่นั้นได้จริง  
เพื่อให้เจ้าหน้าที่ควบคุมสารต้องห้าม  
สามารถดำเนินการเก็บตัวอย่างมีสภาวะ  
หรือตัวอย่างเลือดจากนักกีฬาตามที่ระบุไว้

ข้อมูลถิ่นที่อยู่ของนักกีฬา (Whereabouts)  
หากมีการเปลี่ยนแปลงเวลาหรือสถานที่  
จะต้องทำการแก้ไขทุกครั้ง ”

# Doping Control Process

กระบวนการควบคุมสารต้องห้าม



ข้อความเสียง  
สำหรับผู้พิการทางสายตา

## Athlete Selection

### การคัดเลือกนักกีฬา

สำหรับในช่วงการแข่งขันการคัดเลือกนักกีฬาเพื่อให้ตัวอย่างปัสสาวะ และ/หรือตัวอย่างเลือด เพื่อส่งตรวจวิเคราะห์หาสาร หรือวิธีการต้องห้าม ทำได้โดยวิธีการสุ่มจากประเภทนักกีฬา การสุ่มคู่ การสุ่มผู้แพ้-ผู้ชนะ การสุ่มลำดับจากการแข่งขัน การสุ่มจากลำดับผลการแข่งขัน ทั้งนี้อาจคัดเลือกโดยเฉพาะบุคคลได้ในกรณีที่มีหลักฐาน หรือเบาะแสว่านักกีฬาคนนั้นยุ่งเกี่ยวกับสาร หรือวิธีการต้องห้าม หรือในกรณีที่นักกีฬากำลายสถิติเท่านั้น

สำหรับนอกช่วงการแข่งขัน นักกีฬาที่ถูกคัดเลือกจะเป็นกลุ่มนักกีฬาที่ถูกขึ้นทะเบียนเพื่อรับการตรวจสอบ (Registered Testing Pool : RTP) เท่านั้น โดยนักกีฬากลุ่มนี้มีหน้าที่ต้องแจ้งข้อมูลถิ่นที่อยู่ (Whereabouts)

## Athlete Notification

### การแจ้งนักกีฬา

การแจ้งและรายงานตัว นักกีฬาที่ต้องถูกเก็บตัวอย่างจะได้รับการแจ้ง และลงลายมือชื่อเพื่อรับทราบลงในแบบฟอร์มเก็บตัวอย่าง (Doping Control Form) พร้อมรับบัตรผ่านเข้าสถานีควบคุมสารต้องห้าม (Doping Control Pass Card) จากเจ้าหน้าที่ควบคุมสารต้องห้าม (Doping Control Office : DCO) ซึ่งต้องแสดงตนโดยบัตรประจำตัวนักกีฬาจะต้องมารายงานตัวที่สถานีควบคุมสารต้องห้าม (Doping Control Station) อย่างทันทีทันใด หรือหลังจากการทำภารกิจต่าง ๆ ซึ่งเป็นข้อยกเว้น อันได้แก่

- การเข้ารับเหรียญรางวัล
- การให้สัมภาษณ์กับสื่อ
- นักกีฬามีรายการแข่งขันในวันเดียวกัน กรณีได้รับอาการบาดเจ็บที่ต้องได้รับการปฐมพยาบาลหรือรักษา ก่อน และกรณีนักกีฬาจะต้อง Cool down
- การปฏิเสธไม่ยอมรับแจ้ง หรือไม่ไปรายงานตัว หรือปฏิเสธการให้ตัวอย่าง ถือว่าเป็นการกระทำละเมิด



ข้อความเสียง  
สำหรับผู้พิการทางสายตา

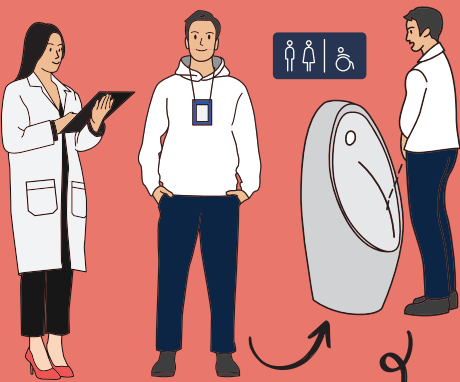
• กรณีที่นักกีฬามีอายุต่ำกว่า 18 ปี จะต้องมียุติติดตามที่บรรลุนิติภาวะเข้าร่วมเป็นพยานในการให้ตัวอย่าง และอยู่กับนักกีฬามากกว่ากระบวนการให้ตัวอย่างในครั้งนั้นจะเสร็จสิ้น

# Sample Collection

## การเก็บตัวอย่าง

เมื่อนักกีฬามาถึงสถานีควบคุมสารต้องห้าม จะต้องให้ข้อมูลส่วนตัว หรือกรอกข้อมูลลงในแบบฟอร์มเก็บตัวอย่าง และจะต้องอยู่ในบริเวณห้องพักรอ (Waiting Area) ภายใต้การดูแลของเจ้าหน้าที่ จนกว่านักกีฬาพร้อมที่จะให้ตัวอย่างที่จะถูกเรียกเข้าไปในพื้นที่เก็บตัวอย่าง (Processing Area)

เมื่อนักกีฬามีความพร้อมที่จะให้ตัวอย่างปัสสาวะ หรือตัวอย่างเลือด นักกีฬาจะต้องดำเนินการเลือกอุปกรณ์บรรจุตัวอย่างปัสสาวะ หรือตัวอย่างเลือด หรือทั้งสองอย่างในบางกรณี ซึ่งอุปกรณ์บรรจุตัวอย่างแต่ละชุดจะมีหมายเลขกำกับ โดยแต่ละชุดอุปกรณ์ที่ถูกกำกับด้วยหมายเลขนั้น ๆ จะประกอบด้วยขวดบรรจุตัวอย่าง ปัสสาวะขวด A และขวดบรรจุตัวอย่างปัสสาวะ ขวด B หรือหลอดบรรจุตัวอย่างเลือด หลอด A และหลอดบรรจุตัวอย่างเลือด ขวด B ในกรณีให้ตัวอย่างเลือดด้วย



การให้ตัวอย่างปัสสาวะ จะมีเจ้าหน้าที่ซึ่งเป็นเพศเดียวกันกับนักกีฬาเข้าสังเกตการณ์ ขณะนักกีฬาให้ตัวอย่างด้วย โดยจำนวนตัวอย่างปัสสาวะขั้นต่ำที่นักกีฬาต้องให้ คือ 90 มิลลิลิตร หากนักกีฬาไม่สามารถให้ตัวอย่างปัสสาวะได้ครบในครั้งเดียว จะมีกระบวนการรักษาปัสสาวะไว้อย่างปลอดภัย (Partial Sample Sealing Procedure) และรองกว่านักกีฬาจะสามารถให้ตัวอย่างครั้งต่อไปจนได้ปริมาณที่เพียงพอแล้ว และบรรจุตัวอย่างปัสสาวะของตนเองลงในขวดบรรจุตัวอย่างขวด A และ ขวด B ภายใต้การกำกับดูแลของเจ้าหน้าที่ควบคุมสารต้องห้าม (Doping Control Officer : DCO)

การให้ตัวอย่างเลือด จะมีเจ้าหน้าที่เก็บตัวอย่างเลือด (Blood Collection Officer :BCO) เป็นผู้ทำการเก็บตัวอย่าง และบรรจุลงในขวดบรรจุตัวอย่าง หลอด A และ หลอด B โดยความช่วยเหลือของเจ้าหน้าที่ควบคุมสารต้องห้าม (DCO)

ทั้งนี้ในระหว่างกระบวนการเก็บตัวอย่าง นักกีฬา ผู้ติดตาม และผู้เกี่ยวข้องห้ามถ่ายรูป บันทึก วิดีโอ บันทึกเทป หรือใช้อุปกรณ์ สื่อสารใด ๆ ในลักษณะเดียวกัน



ข้อความเสียง สำหรับผู้พิการทางสายตา



ข้อความเสียง สำหรับผู้พิการทางสายตา

# Sample Analysis Wada Accredited

## การวิเคราะห์ตัวอย่าง

เมื่อตัวอย่างที่บรรจุลงชุดอุปกรณ์และปิดผนึกเรียบร้อยแล้ว ตัวอย่างจะถูกส่งไปยังห้องปฏิบัติการที่ได้รับการรับรองจากองค์กรต่อต้านการใช้สารต้องห้ามโลก (WADA Accredited Laboratories) เพื่อตรวจวิเคราะห์ตัวอย่างภายใต้ข้อกำหนดมาตรฐานห้องปฏิบัติการสารต้องห้ามทางการกีฬา (International Standard for Laboratories)



ข้อความเสียง สำหรับผู้พิการทางสายตา

# Results Management

## การจัดการผล

เมื่อได้รับผลการรายงานว่าตรวจพบสารต้องห้ามในตัวอย่าง หรือพบการกระทำละเมิดกฎต่อต้านการใช้สารต้องห้าม (Anti-Doping Rule Violations : ADRVs ) นักกีฬาหรือบุคคลผู้ซึ่งสนับสนุนการกีฬาที่กระทำละเมิดจะต้องเข้าสู่กระบวนการลงโทษ ภายใต้ข้อกำหนดมาตรฐานการจัดการผลด้านสารต้องห้ามทางการกีฬา (International Standard for Results Management)

# Blood Collection Process

## กระบวนการเก็บตัวอย่างเลือด

### STEP 1 : การเลือกนักกีฬา

สำหรับในช่วงที่มีการแข่งขัน (in-competition test) การเลือกนักกีฬาเป็นการสุ่มและ/หรือเลือกนักกีฬาที่เป็นผู้ชนะในการแข่งขัน ไม่ว่าจะ เป็นประเภทเดี่ยวหรือการแข่งขันประเภทหลากหลายรายการ

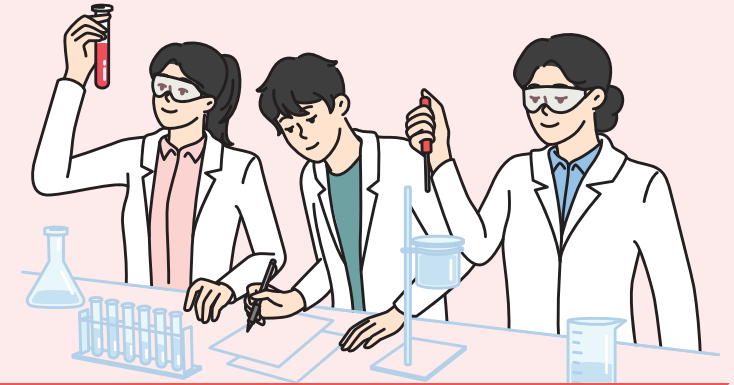
สำหรับนอกช่วงเวลาที่มีการแข่งขัน (out of competition test) นักกีฬาสามารถถูกเลือกเข้าร่วมการสุ่มตัวอย่างได้ตลอดเวลาและทุกที่โดยไม่ต้องแจ้งล่วงหน้า

### STEP 2 : การแจ้งเตือน

เจ้าหน้าที่ควบคุมการใช้สารต้องห้าม (Doping Control Officer) หรือผู้ติดตามนักกีฬา (Chaperone) จะแจ้งให้นักกีฬารายการถึงกระบวนการสุ่มคัดเลือกนักกีฬาในการเก็บตัวอย่างปัสสาวะ ตัวอย่างเลือด หรือ ทั้งสองอย่าง นักกีฬาจำเป็นต้องแสดงรูปถ่ายเพื่อยืนยันตัวตนโดยเจ้าหน้าที่ควบคุมการใช้สารต้องห้าม (Doping Control Officer) หรือผู้ติดตามนักกีฬา (Chaperone) จะแจ้งให้นักกีฬารายการถึงสิทธิและหน้าที่ของตนเอง และให้ลงนามในแบบฟอร์มแจ้งการควบคุมการใช้สารต้องห้าม (Doping Control Notification form) เพื่อยืนยันว่าได้รับการแจ้งให้เข้าสู่กระบวนการเก็บตัวอย่างแล้ว โดยจะมีการให้สำเนาของแบบฟอร์มแก่นักกีฬาเพื่อเก็บไว้เป็นบันทึกส่วนตัวของนักกีฬา นักกีฬายังสามารถขอให้มีตัวแทนนักกีฬาเพื่อเข้าร่วมตลอดกระบวนการเก็บตัวอย่างได้

### STEP 3 : การรายงานตัวที่สถานีควบคุมการใช้สารต้องห้ามทางการกีฬา (DCS)

นักกีฬาต้องรายงานตัวกับที่สถานีควบคุมการใช้สารต้องห้ามทางการกีฬา (DCS) นักกีฬาสามารถขอเลื่อนการรายงานตัวได้หากมีเหตุผลชัดเจนและถูกต้อง เจ้าหน้าที่ควบคุมการใช้สารต้องห้าม (Doping Control Officer) หรือ ผู้ติดตามนักกีฬา (Chaperone) จะให้ข้อมูลเกี่ยวกับสิทธิและหน้าที่ของนักกีฬา และเจ้าหน้าที่จะคอยอยู่บริเวณรอบๆ ใกล้ตัวของนักกีฬาตั้งแต่เวลาแจ้งให้ทราบจนกระทั่งเสร็จสิ้นกระบวนการเก็บตัวอย่าง



### STEP 4 : การเลือกชุดอุปกรณ์เก็บตัวอย่างเลือด

นักกีฬาจะได้รับชุดอุปกรณ์เก็บตัวอย่างเลือดและอุปกรณ์ที่เกี่ยวข้องอื่นๆ ซึ่งมีการจัดเตรียมให้เลือก ทั้งสิ้น 3 ชุดตัวอย่าง นักกีฬาจะต้องเลือก 1 ชุด พร้อมทั้งตรวจสอบว่าอุปกรณ์ดังกล่าว ว่างเปล่า สะอาด และปิดซีลอย่างสมบูรณ์ นักกีฬาจะต้องแกะชุดอุปกรณ์ และตรวจสอบและยืนยันรหัสตัวอย่างบนขวด ฝาและกล่องต้องเป็นเลขเดียวกันทั้งหมด

### STEP 5 : การให้ตัวอย่างเลือด

ก่อนการเก็บตัวอย่างเลือด เจ้าหน้าที่การเก็บเลือด (Blood Collection Officer; BCO) หรือ DCO จะตรวจสอบให้แน่ใจว่านักกีฬาได้นั่งพักผ่อนและผ่อนคลายอย่างน้อย 10 นาที หากการเก็บตัวอย่างเลือดเป็นสำหรับพาสปอร์ตสุขภาพ (ABP) นักกีฬาจะต้องพักผ่อนอย่างน้อย 2 ชั่วโมง

BCO ที่ผ่านการฝึกอบรมจะดำเนินการตามขั้นตอนการสุ่มตัวอย่างเลือด ต่อหน้า DCO หรือตัวแทนนักกีฬา BCO ควรประเมินเส้นเลือดที่เหมาะสมที่สุดสำหรับการเก็บตัวอย่าง และทำความสะอาดบริเวณผิวที่ต้องการเจาะเลือด จากนั้นจะเปิดเข็มฉีดยาแล้วเจาะเข้าหลอดเลือดผ่านผิวหนัง และวางอุปกรณ์เก็บตัวอย่างเลือด (vacutainer) และเจาะเลือดให้เต็มตามจำนวนหลอดที่ต้องการอย่างน้อย 3 มล. - 5 มล. ต่อหลอด สำหรับการเก็บตัวอย่างเลือด จะไม่มีการพยายามเก็บเลือดเกิน 3 ครั้งต่อ 1 ครั้งของการเก็บตัวอย่างเลือด

### STEP 6 : การให้ตัวอย่างเลือด

หลังจากดึงเข็มออกแล้ว BCO หรือนักกีฬาควรตรวจสอบว่าไม่มีการรั่วไหลใด ๆ เกิดขึ้น จากนั้นวางหลอดตัวอย่าง A และ B ลงในอุปกรณ์เก็บตัวอย่างเลือด (vacutainer) ซึ่งตัวอย่างเลือดที่ปิดซีลจะถูกเก็บไว้ในสถานีควบคุมการใช้สารต้องห้ามทางการกีฬา ที่อุณหภูมิที่เย็นแต่จะไม่มีการแข็งตัวของเลือดก่อนส่งไปตรวจวิเคราะห์ ณ ห้องปฏิบัติการที่ได้รับการรับรองจากองค์การต่อต้านการใช้สารต้องห้ามโลก



## หลักการและค่านิยมที่เกี่ยวข้องกับการเล่นกีฬากีฬาที่ใสสะอาด

การใช้สารหรือวิธีการต้องห้าม (หรือที่ส่วนใหญ่เรียกติดปากกันว่า สารกระตุ้น) เพื่อเพิ่มประสิทธิภาพพร้อมไปถึงสมรรถภาพทางด้านร่างกายถือเป็นความผิดโดยพื้นฐานและก่อให้เกิดอันตรายหรือความเสียหายต่อจิตวิญญาณของกีฬา (SPIRIT OF SPORTS) การใช้จ่ายในทางที่ผิดหรือไม่ถูกต้องตามวัตถุประสงค์ อาจเป็นอันตรายต่อสุขภาพของนักกีฬาเอง และบุคคลอื่น ๆ และเป็นการทำลายความเป็นหนึ่งเดียว ภาพลักษณ์ และคุณค่าของกีฬาอย่างมาก ไม่ว่าจะแรงจูงใจในการใช้จ่ายเหล่านั้นจะเป็นไปเพื่อเพิ่มประสิทธิภาพพร้อมไปถึงสมรรถภาพหรือไม่ก็ตาม

### หลักการและคุณค่าของการเล่นกีฬากีฬาที่ใสสะอาด

โปรแกรมการต่อต้านการใช้สารต้องห้าม (ANTI-DOPING PROGRAMS) มีเป้าหมายที่จะรักษาความเป็นหนึ่งเดียวกันในกีฬาในแง่ของการเคารพต่อกฎและระเบียบ การเคารพคู่แข่ง การแข่งขันแบบยุติธรรม ความเท่าเทียมกัน รวมไปถึงคุณค่าของกีฬาที่ใสสะอาดทั่วโลก

จิตวิญญาณของกีฬาคือการสรรเสริญจิตวิญญาณร่างกาย และจิตใจของมนุษย์ ซึ่งเป็นแก่นแท้ของการเล่นกีฬา และสะท้อนให้เห็นในคุณค่าผ่านการเล่นกีฬา ทั้งนี้

#### ประกอบด้วย

- สุขภาพ
- จริยธรรม การเล่นกีฬาอย่างเป็นธรรม และความซื่อสัตย์สุจริต
- สิทธิของนักกีฬาตามที่กำหนดไว้ในประมวลกฎการต่อต้านการใช้สารต้องห้าม (THE CODES)
- ความเป็นเลิศของสมรรถภาพพร้อมไปถึงประสิทธิภาพของนักกีฬา
- ความเป็นตัวตนและการเรียนรู้
- ความสุขและความสนุกสนาน
- การทำงานเป็นทีม
- การทุ่มเทและความมุ่งมั่น
- การเคารพกฎและกติกา
- การเคารพตนเองและผู้อื่น
- ความกล้าหาญและกำลังใจ สังคมและความเป็นน้ำหนึ่งใจเดียวกัน



จิตวิญญาณของการเล่นกีฬาจะสะท้อนออกมาผ่านการเล่นกีฬาอย่างแท้จริง ในขณะที่เดียวกันการใช้สารและวิธีต้องห้ามถือเป็นการละเมิดจิตวิญญาณของการเล่นกีฬาเช่นกัน



เหตุใดการต่อต้านการใช้สารต้องห้ามจึงมีความสำคัญ

ประมวลกฎการต่อต้านการใช้สารต้องห้ามมีอยู่ด้วยเหตุผลเดียวกับกฎ ระเบียบและข้อบังคับอื่น ๆ รวมไปถึงการกำหนดลักษณะต่าง ๆ ของกีฬาเพื่อความตื่นเต้นและตื่นตัว สร้างความตระหนักและเพื่อความยุติธรรมในการแข่งขันกีฬา โดยกฎทั้งหมดและข้อเท็จจริงเหล่านั้นจะได้รับการตรวจสอบและพิจารณา รวมถึงการออกแบบมาเพื่อป้องกันไม่ให้ผู้เข้าร่วมรายใดเอาเปรียบผู้เข้าร่วมการแข่งขันรายอื่นอย่างไม่เป็นธรรม

การใช้สารและวิธีการต้องห้ามทางการกีฬาเพื่อเพิ่มประสิทธิภาพของตัวนักกีฬาเองนอกจากจะผิดแล้วยังเป็นอันตรายต่อสุขภาพจิตและร่างกายของนักกีฬาอีกด้วย



# การใช้ยาและความเสี่ยงของการใช้อาหารเสริม

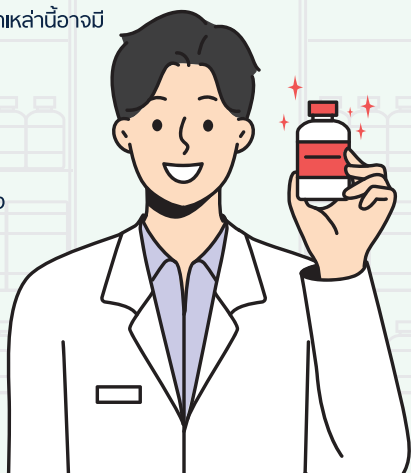
## การตรวจสอบยา

ไม่ว่าจะได้รับการยาตามที่แพทย์สั่ง หรือการซื้อยาตามเคาท์เตอร์ร้านขายยาทั่วไป นักกีฬาในฐานะที่มีบทบาทหน้าที่ที่ต้องปฏิบัติตามภายใต้ประมวลกฎการต่อต้านการใช้สารต้องห้ามโลก ควรแจ้งให้แพทย์ หรือผู้เชี่ยวชาญทราบทุกครั้งเพื่อป้องกันการกระทำที่อาจเสี่ยงเป็นการละเมิดกฎได้

สำนักงานควบคุมการใช้สารต้องห้ามทางการกีฬา (DCAT) แนะนำให้ใช้ GLOBAL DRO GLOBAL DRUG REFERENCE ONLINE (GLOBAL DRO) เพื่อตรวจสอบข้อมูลยาทั้งหมดโดยทางเว็บไซต์จะให้ข้อมูลเกี่ยวกับสถานะต้องห้ามของยาที่มีความเฉพาะเจาะจงแก่นักกีฬาและบุคคลซึ่งสนับสนุนการกีฬาตามรายการต้องห้ามที่จะมีการปรับปรุงให้เป็นไปตามองค์การต่อต้านการใช้สารต้องห้ามโลก (WADA) ประกาศใช้

ต่อไปนี้เป็นเคล็ดลับและกลเม็ดบางประการที่จะช่วยให้นักกีฬาและบุคคลซึ่งสนับสนุนการกีฬาตรวจรายการต้องห้ามและสามารถเลือกยาที่ปลอดภัยสำหรับใช้ในบริบทของกีฬา

- ❖ รายการต้องห้ามและวิธีการต้องห้ามจะประกอบด้วยชื่อส่วนประกอบของยาที่ใช้ทางการแพทย์เท่านั้นไม่ใช่ชื่อยี่ห้อ ซึ่งสามารถสังเกตได้จากข้างกล่องหรือฉลากจะมีปริมาณส่วนประกอบระบุต่อหน่วยชัดเจน เช่น PARACETAMOL 500 MG., FUROSEMIDE 25 MG. เป็นต้น
- ❖ ตรวจสอบข้อจำกัดด้านขนาดยาที่สามารถรับประทานได้ วิธีการใช้ยา เช่น ใช้ทางปาก หู ดวงตา การฉีด หรือวิธีการใดๆ เป็นต้น
- ❖ ตรวจสอบทั้งยาที่ขายตามเคาท์เตอร์ร้านขายยาและยาตามใบสั่งแพทย์ก่อนใช้ทุกครั้ง
- ❖ แจ้งแพทย์และผู้เชี่ยวชาญว่าเป็นนักกีฬาและอยู่ภายใต้ประมวลกฎการต่อต้านการใช้สารต้องห้ามโลก
- ❖ สารประกอบแต่ละชนิดมีการสลายออกจากร่างกายที่แตกต่างกัน - ดังนั้นควรพิจารณาาก่อนใช้ทุกครั้ง เพราะอาจมีผลกระทบต่อการใช้ยาที่ใช้ทั้งในช่วงการแข่งขัน และหลังใช้ตลอดเวลา
- ❖ โปรดใช้ความระมัดระวังเมื่อใช้ยาที่ห่อหุ้มหนึ่งแทนยาห่อหุ้มอื่น เนื่องจากยาเหล่านี้บางส่วนผสมทางการแพทย์ที่แตกต่างกัน
- ❖ ควรระมัดระวังหากมีการเดินทาง เนื่องจากยาห่อหุ้มเดียวกันอาจมีส่วนผสมทางการแพทย์ที่แตกต่างกันในต่างประเทศ
- ❖ ตรวจสอบและอัปเดตรายการต้องห้าม (PROHIBITED LIST) เป็นประจำอยู่เสมอ เนื่องจากจะมีการปรับปรุงอย่างน้อยปีละ 1 ครั้ง



## ความเสี่ยงของการใช้อาหารเสริม

ขอแนะนำให้ใช้ความระมัดระวังเป็นอย่างยิ่งเกี่ยวกับการเลือกใช้หรือรับประทานอาหารเสริม เนื่องจากปัจจุบันนี้จากที่มีการสุ่มตรวจสอบสารประกอบที่อยู่ในอาหารเสริม พบว่ามีอาหารเสริมอยู่จำนวนหนึ่งมีผลเป็นบวก นั้นหมายความว่ามีการเจือปนของสารที่อาจมีความเสี่ยงเป็นการละเมิดกฎการต่อต้านการใช้สารต้องห้ามโลกได้ อาจเกิดจากการนำมาใช้วิธีผลิตที่ผิดวิธีที่ไม่ได้มาตรฐาน ผลิตกันที่ไม่ผ่านการทดสอบจากหน่วยงานที่น่าเชื่อถือ การติดฉลากไม่เป็นไปตามข้อกำหนด รวมไปถึงการเจือปนของสารโดยตรง

สำนักงานควบคุมการใช้สารต้องห้ามทางการกีฬา (DCAT) ขอแจ้งว่าไม่มีมีการรับประกัน 100% ว่าอาหารเสริมที่มีจำหน่ายอยู่ในปัจจุบันนี้จะปราศจากสารต้องห้ามใด ๆ แต่มีวิธีการที่จะแนะนำเพื่อลดความเสี่ยงที่อาจเกิดขึ้น

### ความเสี่ยงของการใช้/รับประทานอาหารเสริม ประกอบด้วย:

- มาตราฐานการผลิต ซึ่งมักจะเข้มงวดน้อยกว่าเมื่อเทียบกับการผลิตยา ซึ่งมาตราฐานการผลิตที่ต่ำกว่าเหล่านี้มักนำไปสู่การปนเปื้อนเพิ่มเติมในโรงงานผลิตได้
- สินค้าปลอมหรือคุณภาพต่ำ ซึ่งอาจมีสารต้องห้ามและสารอื่นที่เป็นอันตรายต่อสุขภาพเจือปนอยู่
- การติดฉลากอาหารเสริมที่ไม่ถูกต้อง
- มีการระบุปริมาณสาร (DOSE) ที่ไม่ถูกต้อง ไม่ตรงตามความเป็นจริง หรือไม่ได้รับอนุญาตจากผลิตภัณฑ์ไวโอล
- มีการให้ข้อมูลเท็จว่า อาหารเสริมชนิดนั้น ๆ ได้รับการรับรองโดยองค์กรควบคุมการใช้สารต้องห้าม (WADA) หรือมีการระบุฉลากว่า "ปลอดภัยสำหรับนักกีฬา" ซึ่งอยากให้ทราบว่าการคุ้มครองการใช้สารต้องห้ามไม่มีการรับรองใด ๆ ทั้งสิ้น
- อาหารบางประเภทไม่เหมาะสำหรับเด็ก ทำให้เป็นอันตรายต่อนักกีฬาเยาวชนได้ นักกีฬาทุกคนควรที่จะทำการประเมินความพอดีและความเสี่ยงที่อาจเกิดขึ้นหากกำลังพิจารณาการใช้หรือรับประทานอาหารเสริม ขั้นตอนแรกของการประเมินดังกล่าวสำนักงานควบคุมการใช้สารต้องห้ามทางการกีฬาขอแนะนำให้พิจารณาว่า "อาหารมาก่อน" ซึ่งตรงตามความต้องการของนักกีฬาหรือไม่ อย่างไรก็ตามหากเป็นไปได้การประเมินดังกล่าวควรทำโดยได้รับการสนับสนุนจากนักโภชนาการที่ผ่านการรับรองซึ่งคุ้นเคยกับหลักการต่อต้านการใช้สารต้องห้ามจะเป็นวิธีที่ดีที่สุดที่มีความต่อเนื่องกัน

## ตรวจสอบอาหารเสริมของคุณ

หากหลังจากที่นักกีฬาพิจารณาอย่างถี่ถ้วนแล้ว และต้องการที่จะเลือกใช้อาหารเสริม นักกีฬาจำเป็นต้องทำตามขั้นตอนด้านล่างนี้เพื่อเป็นการลดความเสี่ยง ได้ นั่นก็คือ;

- เลือกอาหารเสริมที่มีความจำเป็นและมีประโยชน์ต่อร่างกายตนเองมากที่สุด โดยควรได้รับความช่วยเหลือจากนักโภชนาการหรือผู้เชี่ยวชาญที่ได้รับการรับรองซึ่งสามารถประเมินความต้องการ รวมถึงปริมาณของอาหารเสริมที่ควรได้รับอย่างเหมาะสม
- ไม่ควรใช้หรือรับประทานอาหารเสริมร่วมกับนักกีฬาคนอื่น เนื่องจากนักกีฬาแต่ละคนมีความต้องการด้านสารอาหารที่ไม่เหมือนกัน
- การเลือกผลิตภัณฑ์เสริมอาหารที่ได้รับการทดสอบสารประกอบโดยบริษัทเอกชนอิสระ ทั้งนี้ปัจจุบันนี้บริษัทที่ทำกรทดสอบสารประกอบของผลิตภัณฑ์อาหารเสริม (BATCH-TEST) ได้แก่ INFORMED SPORT, CERTIFIED FOR SPORT OR KÖLNER LISTE
- ถึงแม้ว่าจะมีการรับรองจากบริษัทดังกล่าว นักกีฬาก็ยังคงต้องเก็บใบรับรอง จดบันทึกรายการอาหารเสริม ยี่ห้อ ระยะเวลาผลิตไว้เสมอ เพราะผลิตภัณฑ์ชนิดเดียวกันอาจปนเปื้อนจากการผลิตที่ต่างกันได้เช่นกัน หากนักกีฬาตรวจพบสารที่เป็นกลุ่มเสี่ยง (POSITIVE TEST) สามารถนำข้อมูลเหล่านี้เข้าร่วมการพิจารณาโทษได้
- อย่างไรก็ตาม โปรดจำไว้ว่าไม่มีอาหารเสริมใดปราศจากความเสี่ยง 100% แต่นักกีฬาและบุคคลซึ่งสนับสนุนการกีฬาสามารถทำตามขั้นตอนดังกล่าวเพื่อลดความเสี่ยงที่จะเกิดขึ้นได้

สำนักงานควบคุม  
การใช้สารต้องห้าม  
ทางการกีฬา  
การกีฬาแห่งประเทศไทย

# VISION

## วิสัยทัศน์

World Class anti-doping agency,  
protecting all athletes and promoting clean sports  
องค์กรต่อต้านการใช้สารต้องห้ามมาตรฐานระดับโลก  
ปกป้องนักกีฬาทุกคน และส่งเสริมการกีฬาที่บริสุทธิ์และยุติธรรม



## พันธกิจ (Mission)

พระราชบัญญัติควบคุมการใช้สารต้องห้ามทางการกีฬา พ.ศ. 2555 และที่แก้ไขเพิ่มเติม  
กำหนดให้จัดตั้งสำนักงานควบคุมการใช้สารต้องห้ามทางการกีฬา  
เป็นองค์กรต่อต้านสารต้องห้ามแห่งชาติ โดยมีอำนาจหน้าที่ ดังต่อไปนี้

### พันธกิจเชิงกฎหมาย

1. รับผิดชอบงานธุรการของคณะกรรมการและคณะกรรมการเฉพาะเรื่อง
2. ดำเนินการใด ๆ ที่เกี่ยวกับการควบคุมตรวจสอบการใช้สารต้องห้าม หรือวิธีการต้องห้ามตามประกาศที่คณะกรรมการกำหนด
3. ให้บริการทางวิชาการ ส่งเสริม สนับสนุนด้านวิชาการ การประกันคุณภาพของกระบวนการควบคุม การใช้สารต้องห้ามและวิธีการต้องห้าม การวิจัยและพัฒนา เพื่อพัฒนาและป้องกันการควบคุม การใช้สารต้องห้ามและวิธีการต้องห้าม
4. ส่งเสริมและสนับสนุนความร่วมมือในการป้องกันการใช้สารต้องห้ามและวิธีการต้องห้าม ทั้งในระดับประเทศ และระหว่างประเทศ
5. จัดทำฐานข้อมูลเกี่ยวกับสารต้องห้ามและวิธีการต้องห้าม และหลักเกณฑ์ในการควบคุมการใช้สารต้องห้าม และวิธีการต้องห้ามสำหรับเจ้าหน้าที่ ตลอดจนรวบรวมข้อมูลเพื่อจัดทำเป็นประมวล และปรับปรุงข้อมูล เกี่ยวกับการใช้สารต้องห้ามและวิธีการต้องห้ามให้เป็นไปตามมาตรฐานสากล และ เผยแพร่ให้ประชาชนทราบ เป็นการทั่วไปในระบบเทคโนโลยีสารสนเทศ หรือระบบหรือวิธีการอื่นใดที่ประชาชนทั่วไปสามารถเข้าถึงได้โดยสะดวก
6. จัดให้มีการโฆษณา และประชาสัมพันธ์ข่าวสารเกี่ยวกับสารต้องห้ามและวิธีการต้องห้าม ในการสร้างความรู้ความเข้าใจต่อนักกีฬาและประชาชน
7. ประสานงานกับนักกีฬา สมาคมกีฬา และองค์กรที่เกี่ยวข้องในการตรวจหาสารต้องห้าม และวิธีการต้องห้ามทั้งในประเทศและต่างประเทศ
8. ประสานงานกับองค์กรต่อต้านการใช้สารต้องห้ามทางการกีฬาระดับสากล
9. จัดทำรายงานผลการดำเนินงานประจำปีเสนอต่อรัฐมนตรีอย่างน้อยปีละหนึ่งครั้ง

### พันธกิจเชิงยุทธศาสตร์

เพื่อให้เกิดความชัดเจนในเชิงการขับเคลื่อนยุทธศาสตร์

ได้ประมวลพันธกิจตามกฎหมายไปสู่พันธกิจเชิงยุทธศาสตร์ ดังนี้

- 1.ยกระดับมาตรฐานการบริหารจัดการสำนักงานฯ เพื่อพัฒนาองค์กรสู่มาตรฐานระดับโลก (International Organization Standard)
- 2.พัฒนาระบบเพื่อป้องกันนักกีฬาทุกคนของไทย ในประเด็นที่เกี่ยวกับการต่อต้าน การใช้สารต้องห้ามทางการกีฬา
- 3.ส่งเสริมการกีฬาที่บริสุทธิ์และยุติธรรม (Clean Sport)
- 4.รักษามาตรฐานการต่อต้านการใช้สารต้องห้ามทางการกีฬาสู่มาตรฐานระดับโลก

[HTTPS://WWW.DCAT.IN.TH/EN/SPEAKUP](https://www.dcat.in.th/en/speakup)

# JAENG BOR SAE



JAENG BOR SAE  
JAENG BOR SAE  
JAENG BOR SAE  
JAENG BOR SAE  
JAENG BOR SAE



## แจ้งเบาะแส

ชื่อ-นามสกุล

อีเมล

เบอร์โทร

รายละเอียด

แนบไฟล์  
No file chosen

หมายเหตุ : \*\*ข้อมูลของผู้แจ้ง  
จะได้รับการเก็บรักษาเป็นความลับ



สำนักงานควบคุม  
การใช้สารต้องห้าม  
ทางการกีฬา  
การกีฬาแห่งประเทศไทย



Doping Control Agency  
of Thailand (DCAT)  
Sports Authority of Thailand

certification

**ISO 9001**  
QUALITY MANAGEMENT SYSTEM